

SPORT
ASSOCIATIONS
SORTIES-CULTURE
QUIZZ



Edition du journal n°16

Septembre

En Lien

2011

MA RECHERCHE D'EMPLOI

Je me suis mis à rechercher un travail en tenant compte de mes difficultés. C'est un vrai parcours du combattant, il faut le reconnaître.

Les organismes se renvoient la balle et on ne sait plus à quel saint se vouer.

Je me suis inscrit au pôle emploi, qui m'a orienté vers une association, qui s'appelle « Cap Emploi ».

Cette association m'a proposé de contacter des entreprises adaptées, des structures pour personnes moins malades qu'en ESAT, ayant une incapacité de travail moins lourde.

Je n'ai pas été embauché n'ayant pas le profil, ce qui veut dire qu'on me juge apte à travailler en milieu ordinaire, ayant le profil pour occuper un emploi adapté en milieu ordinaire, cela correspondrait à mes souhaits.

Cap Emploi ne pouvant rien faire de plus. J'aimerais être magasinier, ou mettre les articles en rayon, dans une superette.

Je suis toujours inscrit au pôle emploi, pour être suivi par un conseiller professionnel.

Ne voulant pas chercher en milieu ordinaire un emploi,

à cause de mon incapacité au travail, qui m'ôte la possibilité de travailler normalement et ne trouvant pas d'emploi, en milieu protégé, la MDPH m'ayant refusé les ESAT, je me contente d'espérer avoir une opportunité dans le futur, ne voulant pas faire n'importe quoi.

Les travailleurs comme moi, ne sont pas beaucoup aidés à mon sens, nos difficultés, vis à vis du monde du travail, n'ont pas l'air d'être prises vraiment en considération, à mon sens.

Le monde du travail est difficile à pénétrer, pour les travailleurs handicapés comme moi, à cause de la suspicion des employeurs.

JEAN-MARC.

MDPH: maison départementale des personnes handicapées.

ESAT: Etablissements spécialisés d'aide par le travail, remplacent les CAT.

NB: La loi française prévoit que toute entreprise de plus de 20 salariés doit embaucher 6% de travailleurs handicapés, ayant une RQTH. Mais la loi n'est pas respectée, les entreprises préférant payer une amende.

RQTH : reconnaissance qualité travailleur handicapé: délivrée par la MDPH.

Choc des gladiateurs les stars du catch européen



Vous aussi dans une ambiance de feu, vous pouvez venir encourager et ovationner les super stars du catch européen.

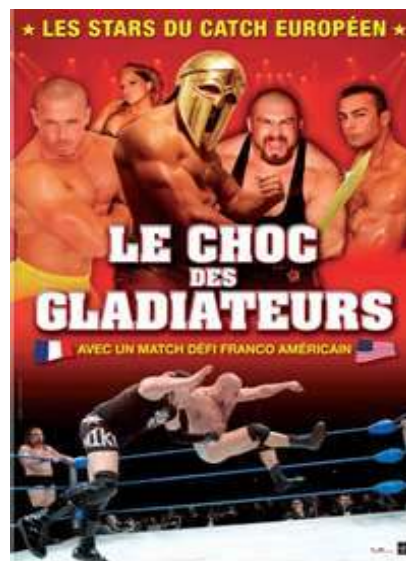
Vous pouvez retrouver Domino l'Apollon du ring, Jo Atlas, Tom la Ruffa, l'Olympien et tous les super champions de la WS. Il y a les méchants toujours prêts à toutes les bassesses que vous pouvez huer et les gentils que pouvez acclamer. C'est parfois le méchant qui gagne, mais lorsque c'est le gentil qui l'emporte il éparpille son adversaire par petit bouts, façon puzzle. C'est du lourd, du très lourd, du très très lourd, mais aussi du spectaculaire, de quoi ravir les

amateurs de 7 à 77 ans et plus, Des combats exceptionnels et spectaculaires, une ambiance de folie pour un show époustouflant. Les galas de catch sont un rendez vous sportif. Le catch européen existe depuis de nombreuses années. Il possède ses propres champions et grosses pointures, qui sont souvent très réputés à travers le monde. Le style de catch en Europe exclut toutes les actions pouvant choquer la sensibilité des enfants et des adolescents.

Le catch européen est principalement inspiré du catch américain et parfois britannique. Les matchs nécessitent tout de même beaucoup plus d'entraînements qu'aux Etats-Unis, mais restent identiques quant à leur structure en 7 phases. De nombreux pays ont une scène de catch développée ou en phase de développement. Le cas du Royaume-Uni est tout de même différent du restant de l' Europe, puisque que le catch y' a toujours été populaire, les fédérations locales étaient régulièrement diffusées à la télévision. C'est probablement le pays en Europe où le catch est l'un des sports le mieux développé. Le catch à l'anglaise base son système sur les enchainements, les petites prises rapides sont favorisées. Ceci donne beaucoup de rythme aux matchs et les lutteurs, même poids lourds ont un style de combat qui peut évoluer vers celui utilisé par des poids légers américains. Il est également rare de voir sur la scène anglaise des prises de finitions récurrentes.

Les catcheurs utilisent

souvent des tombés particulièrement efficaces pour finir les matchs.



Jean-Marie

6



Balades aux Baux de Provence



Le village des Baux de Provence est situé au cœur des Alpilles sur un plateau rocheux à 245m.



Il domine des paysages exceptionnels sur Arles, la Camargue et les Alpilles. Il vous offre des panoramas à vous couper le souffle.

C'est un des plus beaux villages de France avec sa citadelle, son château et son musée, et son église Saint Vincent. Sur la place du village la chapelle des pénitents blanc présente à l'intérieur une voute en croisée d'ogives et décoré de fresques d'Yves Bayer représentant le Noël des bergers dans la tradition Provençale. On peut faire des balades à pied ,et faire du VTT. On y retrouve l'ancienne forteresse médiévale campée sur un éperon rocheux. On peut voir des anciennes catapultes du moyen-âge qui servent à faire des combats médiévaux Le panorama et la vue sont fantastique, et au loin on



peut apercevoir le village de Maussane les Alpilles et plus loin Mouriés. Il y a des restaurants et des chambres d'hôtes pour les familles. mais les tarifs sont un peu cher

Aurélien

(entrée payante pour la visite du château des Baux) office du tourisme 13520 les Baux de Provence
 prix par personnes :
 Adulte 7,50 € / 6,50 € Enfant +
 réduit 5,50 € / 6,50 €
www.lesbauxdeProvence.com
 Enfant de – de 7 ans gratuit
 Tourisme@lesbauxdeProvence.com
 (tel :04 90 54 34 39)

8 **Les collines des souvenirs d'enfance
de Marcel PAGNOL**



C'est au creux des **collines du Garlaban** que **Marcel PAGNOL** a trouvé l'inspiration. **20 kilomètres de sentiers sont à jamais colorés** par les œuvres de l'enfant du pays.

Pour découvrir le triangle magique formé par les **collines de Marseille, Allauch et Aubagne**, avec pour cœur le **petit village de la Treille**, il va falloir arpenter les chemins ensoleillés par des souvenirs d'enfance. Un régal pour les yeux.

Petite mise en jambe avant de fouler la terre provençale : le circuit commence par le **puits de Raimu** que l'on retrouve dans

« **La fille du puisatier** ».

En continuant la balade, on aperçoit au détour d'une petite route le **Mas de Massacan**. ».

Pour arriver jusqu'au **Vallon de Marcelin** - qui fut la propriété de Marcel Pagnol, avec ses collines environnantes - la route se fait

pierreuse et la végétation sèche, mais le plus dur reste à faire .

Plus loin, quelques ruines attirent l'œil. Il s'agit de la **ferme d'Angèle**.

En redescendant, la grotte de Mannon, dont le nom véritable est la « **grotte du Plantier** », est sous vos pieds. Le moment est venu d'aller au sommet du Garlaban pour admirer Aubagne, la grande plaine et l'imposant massif de la **Sainte-Baume**. Après quelques minutes de contemplation et de repos bien mérité, il faut repartir. Le reste de la balade est des plus facile :

la descente !

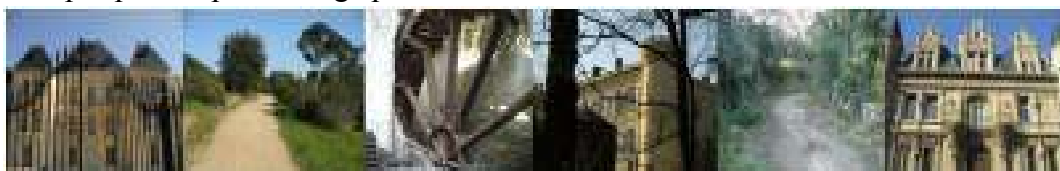
Avant d'arriver sur les terres de la **Bastide Neuve**, quelques beaux endroits : le **vallon de passe-temps**, la **Baume-Sourne**. Sans oublier le **Taomé** - Plateau calcaire qui abrite la **grotte du Grosbou** -, et avec un peu de chance des restes du moulin que Marcel Pagnol fit construire lorsqu'il

tourna « **Les lettres de mon moulin** » en 1954. Le « **désert des collines** » s'efface peu à peu, quelques tuiles roses apparaissent, c'est la **Bastide Neuve**, lieu de villégiature des Pagnol.

En continuant votre chemin, vous arrivez à la Treille, terme de votre périple. Le petit village perché sur

une colline n'a guère changé depuis la dernière venue de Marcel Pagnol.

En redescendant dans la vieille ville, vous pouvez vous arrêter au **cimetière**. Marcel Pagnol s'y est retiré du monde.



Randonnée racontée autour des trois châteaux de Saint Menet

Le château de La Buzine, le château de La Reynarde, et le château Régis jalonnent le parcours éprouvant qu'empruntait la famille Pagnol pour se rendre à la "Bastide Neuve". Les trois propriétés sont voisines et toutes situées dans le quartier Saint Menet. Ces châteaux furent aussi les extraordinaires demeures des frères Régis. Victor et Louis firent fortune dans le négoce et l'armement et nous foulerons leurs anciennes propriétés, poumon vert dans un quartier longé par l'autoroute, où subsistent encore quelques vestiges du XIXème siècle... Une randonnée facile qui pourra être suivie par un pique-nique

dans le pré en face de La BUZINE pour ceux qui voudront prolonger ce moment.

Programme de la visite

Rendez-vous au petit Monde de Marcel Pagnol

Départ à 8h, en bus, avec votre accompagnateur au début des sentiers

Vous vous rendrez ensuite à pied jusqu'aux Barres de Saint-Esprit en passant par le Puits de Raimu, le Mas de Massacan, la Ferme d'Angèle...

Vous passerez ensuite par le Vallon de Passe-Temps pour atteindre le village de la Treille.

Passage en autocar devant le Château de ma Mère et enfin visite du petit Monde de Marcel Pagnol et de la Maison Natale à Aubagne.

Fin du circuit à 12h30

Tarifs : Enfant de 5 à 12 ans : 12€

Adulte : 16 €

Carole

Bob DYLAN

Le parolier et compositeur DYLAN a influencé tout un pan de musique moderne passant du folk au rock des années 60.

Véritable poète, DYLAN incarne à lui seul l'encyclopédie vivante de la musique populaire des États-Unis.

Plusieurs périodes musicales le conduisent à construire une musique en perpétuelle évolution. Du folk des débuts, de chronique sociale, il passe rapidement à la guitare

Né le 24 mai 1941 (ses grands-parents sont des Juifs immigrés venant de Russie)

de son vrai nom Robert Allen Zimmerman icône à la contestation

Ses thèmes sont la drogue, l'égalité raciale, la dignité humaine ou la guerre

Il compose la trilogie rock' roll entre 1965 et 1966

Nombreux sont les artistes qui se réclament de son héritage: les Beatles, Lou Reed.

Après s'être converti au catholicisme dans les années 80,

Bob Dylan revient sur le devant de la scène avec l'album « oh mercy » en 1989.

Depuis 1988, il poursuit les « never ending tours » tournées sans fin qui l'amènent en tournées dans le monde entier et à promouvoir ses albums.

Bob Dylan est un mythe vivant qui a su dépasser le spectre des années 60.

En 1997, il a été nommé pour le prix Nobel de littérature.

Ses textes sont considérés par beaucoup comme des chefs d'oeuvres de poésie. Ils sont étudiés par les étudiants américains en littérature notamment dans les prestigieuses universités

A 70 ans, Dylan reste le symbole du temps, il devient la voix d'une génération excédée par les injustices et le conservatisme.





La vie associative: quelques exemples...

11

L'ADHM ASSOCIATION POUR LA DEFENSE DES INTE- RETS DES HANDICAPES MO- TEURS

Présentation de l'Association :

L'ESAT (établissement d'aide par le travail) est un établissement médico-social employant des personnes dont les capacités professionnelles ne leur permettent pas momentanément ou durablement de travailler en milieu ordinaire.

C'est un partenaire de confiance et de qualité, une démarche citoyenne (Particuliers et Entreprises).

Reconnaissance, respect, écoute de son histoire et protection de la personne handicapée.

Le personnel est composé de 81 personnes en ESAT, de 25 salariés, encadrés par 35 personnes du SAVS (service d'accompagnement à la vie sociale) pour leur apporter un soutien dans l'accomplissement des activités de la vie domestique et sociale.



L'Association « LES ARGONAUTES »

(Centre d'aide par le travail pour handicapés moteurs) réalise toute au long de l'année de nombreuses activités et ont la possibilité de travailler dans des ateliers :

- Prestations artisanales (tissus d'ameublement et linge de maison)
- Restauration et vente de meubles anciens (Cannage/rempaillage/Ebénisterie)
- Services pour les particuliers (retouches, ourlets...)
- Services pour les entreprises (conditionnements divers...)
- La sous-traitance, le conditionnement



Cet établissement accueille toutes personnes handicapées de plus de 18 ans après accord de la commission des Droits et de l'Autonomie des personnes handicapées (MDPH). Il est situé dans l'immeuble « ARGO » détenant 35 places, fonctionne 24h/24-7j/7-toute l'année avec un personnel qualifié.

Nous avons besoin de vous pour poursuivre notre projet de développement, offrir à ces personnes des temps de loisirs et un espace de travail et de résidence où le bien être est primordial

POUR TOUS TRAVAUX ET RENSEIGNEMENTS
TEL : 04 91 73 61 62 ou WWW. Argonautes.org
MERCI POUR EUX

ANNIE

Qu'est-ce qu'un GEM ?

Les Groupes d'Entraide Mutuelle (GEM)

Permettre « le retour à la citoyenneté, une participation active à la vie de la cité ».

Les Groupes d'Entraide Mutuelle ont vu le jour avec la loi dite « handicap » du 11 février 2005,

Ces espaces de type associatif s'adressent à **toute personne en situation de souffrance psychique ou d'isolement.**

Les GEM ont été créés afin de permettre à leurs adhérents d'élaborer et de s'approprier un projet collectif en s'investissant dans l'animation, le fonctionnement.

La circulaire stipule que les GEM devront permettre *«le retour à la citoyenneté des personnes handicapées par une participation active à la vie de la cité»*.

Aurélien et Carole

-GEM « Les Canoubiers » - 2 Rue de Friedland 13006 Marseille – 04.86.12.68.87 / 06.21.52.82.35

-GEM Club de Marseille – 28 rue Bérard 13005 Marseille – 04.91.74.78.38 / 06.79.96.34.24

-GEM Club Léo – 20 rue Despieds 13003 Marseille – 04.91.64.16.03

-GEM Les Chamanes – 1 rue Jemmapes 13001 Marseille – 04.86.12.15.75 / 06.68.69.21.22



Les vides greniers de l'association Solidarité Réhabilitation

Cette année 2011, nous avons participé à 6 vide-greniers depuis le mois d'avril. Solidarité-réhabilitation a récolté près de 500€ (par comparaison en 2010 l'Association a organisé 4 vide-greniers et le résultat a été de 900€).

A mon avis, l'important c'est le lien qui se crée à travers ces manifestations. Pour certains, c'est même une thérapie. Personnellement, nous sommes heureux de voir que la solidarité et l'entraide au sein de l'Association fonctionne bien et nous remercions les personnes qui ont pu donner un peu de leur temps et de leur disponibilité avec l'encouragement du Professeur Lançon, tout particulièrement : Mr WOULDSTRA, Mme et Mr ARIFA, Mme FABRE, Mme COLLERAIS, Mme et Mr DENAMIEL, Mr et Mme BESSONE, Mr et Mme MISSIR, Mme DE LOMBARDON, Mme DANIAULT, Mr et Mme PEYRONNEL, Mr et Mme PASSELAC, Jean-Marc CHIAPAPE, Patrick BESSONE et d'autres personnes.....



Ces vide-greniers permettent aux personnes de faire connaître l'Association et nous vous rappelons que nous avons besoin de participants ainsi que des donateurs pouvant apporter des objets en bon état.

Rolland WOULDSTRA

Nous vous informons que nous reprendrons les vide-greniers à la rentrée et vous serez les bien venus.

**MARSEILLE
AUTREMENT
UNE ASSOCIATION POUR
TOUS**

La vocation de Marseille Autrement est de faire découvrir des aspects moins connus de notre territoire, de valoriser ses richesses patrimoniales ou culturelles, de susciter des rencontres, d'apprendre l'histoire de notre région et de la comprendre, de sensibiliser ses membres sur des aspects dignes d'attention.

Cette Association permet à de nouveaux adhérents ou à des anciens marseillais de découvrir leur ville.



**Contacts
Marseille Autrement**

8 traverse des Bourguignons
13007 Marseille
Pour tous renseignements :
contactez Marianne RUELLE
<http://www.marseille-autrement.fr>
Téléphone : **04 91 71 17 78**
Mobile : **06 81 11 29 29**

**MAISON DEPARTEMENTALE
DES
PERSONNES HANDICAPEES**

Le rôle de la MDPH :

Les informer dès l'annonce du handicap, trouver des solutions en compensation, assurer les droits aux prestations pour accéder à l'autonomie.

Les demandes à formuler :

> l'Allocation Adulte Handicapé (AAH) et son complément de ressources

> la carte d'invalidité

> la carte priorité personne handicapée

> la carte de stationnement personne handicapée

la Prestation de Compensation ou le renouvellement de l'Allocation Compensatrice



Comment contacter le MDPH :

Adresse : 8 rue Sainte Barbe
13012 Marseille
Accueil du public :
Du lundi au Vendredi de 9h à 16 h
Accueil téléphonique :
08 11 46 31 13
<http://www.cg13.fr/solidarites/handicaps/maison-departementale-des-personnes-handicapees.html>

ASSOCIATION CHRISTOPHE La vie avant tout

Le but de l'Association est de prévenir le suicide (1^{ère} cause de mortalité des jeunes de 15/25 ans en France) en agissant en amont avec le plus large public possible.

Alerter, orienter, soutenir, informer, donner confiance.

Ses interventions :

- Dans les Etablissements scolaires et professionnels
- Dans les congrès nationaux et régionaux
- Dans diverses tables rondes
- Dans des émissions de télévisions et de radio
- Dans des bibliothèques, vidéothèques, de la documentation.

Vous pouvez aider l'Association soit par adhésion ou faire un don, soit devenir bénévole en s'engageant de son plein gré d'une manière désintéressée,

dans une action organisée au service de la communauté

Pour les contacter :

ASSOCIATION CHRISTOPHE
LOI 1901
LA VIE AVANT TOUT
HOPITAL SAINTE MARGUERITE
PAVILLON SOLARIS
270 Boulevard Sainte Marguerite
13009 MARSEILLE
Tél : 04 91 81 27 60 de 9h30 à 17h



La cité des Associations située au n°93 de la Canebière regroupe l'ensemble des Associations de la ville de Marseille

ANNIE

MARSEILLE 2013

Nous tenons à informer nos lecteurs, de la parution, dans le courant de l'année prochaine, d'un hors-série consacré à Marseille, capitale européenne de la culture 2013.

Si vous avez des informations, à ce sujet, à nous communiquer, ou des questions et si vous voulez nous faire profiter de votre avis, sur le sujet, veuillez nous contacter et nous transmettre cela.

Merci à tous.

PS: e-mail du journal: lelienjournal@yahoo.fr

JEAN-MARC.

QUIZZ SUR MARSEILLE 2013

1) Marseille sera capitale européenne de la culture en

- a) 2012
- b) 2013
- c) 2014

2) Marseille 2013 va s'organiser en

- a) 4 saisons
- b) 4 éléments
- c) 4 couleurs

3) L'une des réalisations architecturales de Marseille 2013 sera.....

- a) la SACEM
- b) la SEM
- c) le MUCEM

4) Que sera le MUCEM ?

- a) Un stade
- b) Un musée
- c) Un aquarium

5) Quel a été la précédente ville française capitale européenne de la culture ?

- a) LILLE
- b) PARIS
- c) LYON

Réponses: 1b, 2a, 3c, 4b, 5a